

LA MEDUSE AURELIE

(AURELIA AURITA)

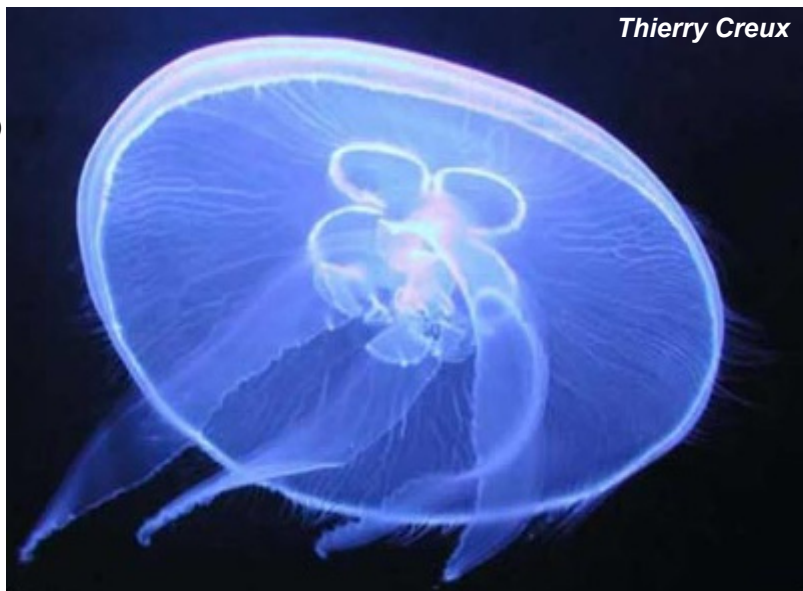
CARACTERISTIQUES :

Famille : Ulmaridés (embranchements des Cnidaires qui regroupe notamment les anémones)

Synonymes : Méduse lune, méduse bleue.

Distribution : Manche et tous les océans du monde, sauf les pôles, car l'eau y est trop froide.

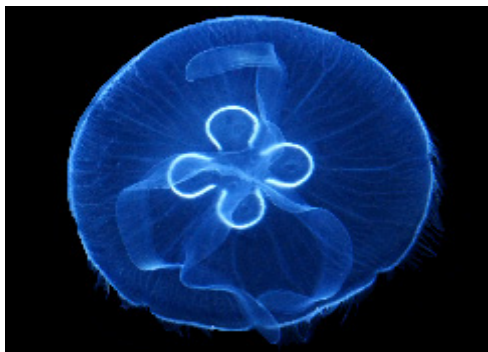
Habitat : Cette espèce nage souvent à la surface de l'eau, ou à très faible profondeur. On la trouve en pleine mer ou près des côtes dérivant au gré des courants comme le plancton nourricier. Elle peut vivre solitaire ou en vastes groupes de la même espèce. Il n'est pas rare de la trouver échouée sur le rivage.



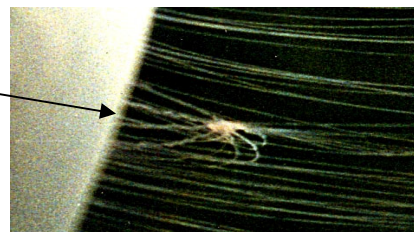
Thierry Creux

Taille : De 10 à 30cm. (maxi 40cm). Elle est composée de 98% d'eau.

Nourriture : La jeune méduse (5cm) est une macrophage à l'appétit insatiable, elle est capable de capturer et digérer 60 larves de hareng dans la journée. Au stade adulte, elle deviendra microphage et consommera du zooplancton et des particules en suspension.



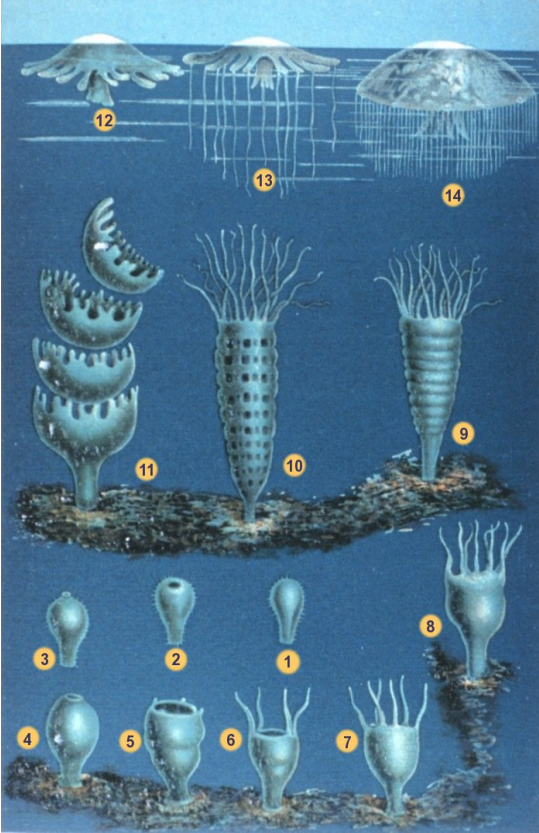
Proie planctonique capturée par les Filaments de la méduse.



JC. Schou



Amas d'aurélie dérivant en surface.



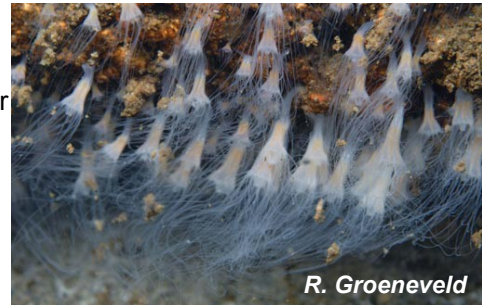
Mythologie : Méduse était une gorgone (être démoniaque qui pétrifiait ceux qui croisaient son regard) aux cheveux de serpents qui fut décapitée par Persée.



Incidence économique : Mise à part en Indonésie et en Chine où elle est consommée en beignets accompagnés d'huile de sésame, les bancs de méduses peuvent présenter des nuisances pour l'activité humaine. Leur concentration et leur consommation d'alevins ont des incidences sectorielles sur le pêche. Elles peuvent aussi saturer les crépines de refroidissement des centrales nucléaires du littoral.

CROISSANCE et REPRODUCTION :

Les aurélies ont des sexes séparés. Les mâles se reconnaissent à leurs gonades blanches (les 4 fers à chevaux) tandis que celles des femelles seront roses ou violettes. En automne, les mâles sécrètent leurs spermatozoïdes en pleine eau, les femelles qui ont libéré leurs ovules dans leur estomac les ingurgiteront pour une fécondation stomacale. Les œufs donnent naissance à des larves bordées de cils qui, passé un temps à se nourrir des captures maternelles sortent pour une courte vie pélagique (1.2.3). A moins de 20m de fond, elles vont passées à un stade fixé sur un support vertical dur (4.5). Devenues polypes, de longs tentacules nourriciers vont se développer (6.7.8).



R. Groeneveld

En mars a lieu le bourgeonnement (9.10). Le polype se morcelle en petites assiettes empilées qui se sépareront en mai (11). Les jeunes méduses remontent vers la surface, les bras se déploient et les tentacules filamenteux se multiplient sur sa périphérie pour atteindre plusieurs centaines (12.13.14).

DESCRIPTION :

Le revêtement extérieur de l'ombrelle est constitué de cellules musculaires et sensorielles. Par contactions, c'est cette couche assure les déplacements de la méduse. Vient ensuite une épaisseur de gel qui contient les neurones. Les méduses, apparues il y a 650 millions d'années sont les premiers êtres équipés d'un système nerveux primitif (avant la femme donc...). Enfin viennent les tissus digestifs, respiratoires. L'aurélie peut avoir jusqu'à 1000 tentacules filamenteux.

D. Resse



Traitement de piqûres de méduses ou d'anémones :

Rincer abondamment à l'eau de mer puis frotter la brûlure avec du sable ou de la farine. Appliquer une compresse d'alcool ou de vinaigre devrait suffire. Toutefois, certaines brûlures peuvent déclencher des fortes réactions allergiques chez les individus sensibles et il conviendra d'utiliser une pommade analgésique, prendre de l'aspirine voir aller à l'hôpital. En plongée, si vous avez frotté une anémone et si vous oubliez pas que vos gants restent couverts de son venin, la surprise pourrait être violente quand vous retirerez le détendeur de votre bouche et passerez les doigts sur vos lèvres... (j'ai testé...)



La physalie ou galère portugaise avec sa petite voile mauve en surface est la plus dangereuse (voir mortelle).

Ne l'approchez surtout pas!

Une fois séchées et dotées d'une boucle, les méduses peuvent devenir des chaussures de plage peu esthétiques mais très pratiques.

